

# PLAN DE EDUCATIVO LOCAL - BOSA

2020 - 2024

Versión 6 11 2020

Dirección Local de Educación

## Contenido

Presentación .....	2
1. COMPROMISOS ESTRATEGICOS.....	4
1.1. Principios .....	4
1.2. Misión .....	5
1.3. Visión.....	5
1.4. Objetivos Generales.....	5
2. DIAGNÓSTICO.....	6
2.1. Cobertura y equipamiento.....	6
2.2. Contexto.....	10
2.3. Convivencia y Seguridad.....	14
3. PROGRAMAS, SUBPROGRAMAS E INDICADORES.....	19
Bibliografía.....	22

## Presentación

El primer texto borrador del proyecto educativo local (PEL) fue expuesto en el micrositio del Foro Educativo Local 2020, realizado entre el 14 y el 17 de septiembre del presente año. Contamos con cerca de 23 mil visitas y no pocos comentarios, sugerencias y ajuste que fueron asumidos en la medida de su pertinencia en el presente texto, que cuenta básicamente con tres partes: los compromisos estratégicos, el diagnóstico y los lineamientos de la política que se traducen en una matriz en Excel con los programas, subprogramas, responsables, etc.

Podemos decir, entonces que nuevamente contamos con un PEL, el cual, junto a los actores de la educación, nos permitirán que la educación en la localidad siempre se encuentre en primer lugar.

¿Por qué en primer lugar?

Porque abordaremos el asunto de la cobertura universal como una prioridad que necesitamos resolver en la localidad, pues son años de deuda en este sentido. Muy seguramente serán dos jardines y cuatro colegios nuevos y con las calidades requeridas, que en este periodo de gobierno construiremos e inauguraremos; asimismo, buscaremos otros predios para la construcción de nuevos colegios. Además, la totalidad de los colegios serán intervenidos para mejorar su infraestructura y brindar mayor bienestar a estudiantes y maestros.

Porque las maestras y maestros tendrán la oportunidad de presentarse a las becas para estudios de diplomados y posgrado; así como de expresarse ampliamente acerca de lo que ellos consideran, debe ser la educación del siglo XXI, a tal punto que esperamos que más de un millón de personas en Bogotá reflexionen sobre tan noble tarea.

Porque ampliaremos los grados de primera infancia. Cada colegio tiene hoy la posibilidad de vincular en los colegios a las niñas y los niños desde el grado pre-jardín. Y es que todo aquello que se invierte en la educación de la primera infancia se verá reflejado en el tiempo en una ciudadanía mucho más cultivada y armoniosa, de ahí el aporte significativo que se hace desde la SED, como desde la misma Alcaldía Local.

Porque tanto los estudiantes de la media, como los egresados de los colegios verán mejores oportunidades para el ingreso a la educación superior, pues tanto la Alcaldía Local como la SED están haciendo una apuesta en esta dirección.

Porque esperamos escuchar aquello que piensan las y los niños de la educación, de la ciudad, así como construir con sus familias una red que nos ayude a comprender mejor la tarea educativa del siglo XXI.

Porque, junto a las rectoras y rectores, veremos cómo agilizar el sistema de gestión en cada uno de los colegios, de tal manera que lo pedagógico cada vez transite y

en mayor intensidad hacia la prioridad de ellas y ellos, pues fue el asunto que los llevo a optar en su vida por la educación.

Porque, mejoraremos algunos de los programas que vienen dinamizando la cotidianidad de los colegios e implementaremos otros nuevos que desglosaremos en la matriz del plan de acción; unos y otros tejerán una apuesta que conjuga el pasado y lo nuevo en las instituciones educativas y en los territorios.

Porque consideramos que una de las claves más importantes de la educación es la circulación de afectos entre los actores del hecho educativo. En este sentido y fruto del paso del Coronavirus por nuestras vidas que nos puso ante la fragilidad de nuestras vidas y ante la ligereza de algunos de nuestros actos, (también educativos), le apostaremos a cuidar amorosamente de nuestras vidas y la de los demás, así como la de la naturaleza.

Porque desde la educación misma asumimos las brechas que hacen de la capital un lugar de tanta segregación, para, desde ella misma, buscar revertir este orden social, económico y cultural. Significa, entonces, que la educación en la localidad no es, ni puede ser un asunto marginal. Y así será, porque niñas y niños, jóvenes y adultos, maestras y maestros, directivos y administrativos, padre, madres y cuidadores... reconocen que en cada uno de ellos la educación es su prioridad para vivir bien.

# 1. COMPROMISOS ESTRATEGICOS

## 1.1. Principios

### *Cobertura universal.*

El hecho educativo escolar necesita observar unas mínimas condiciones para que desarrolle sus potencialidades en aras de ayudar a vivir bien a los sujetos. Una de tales condiciones tiene que ver con la variable de cobertura. Asimismo, en la medida en que los niños, niñas, adolescentes, jóvenes y adultos y sus familias acceden con facilidad a una institución educativa, que recoge sus expectativas e intereses, sus capacidades se amplían con mayor facilidad. Significa, en primera instancia, que se necesitan suficientes escuelas para satisfacer la demanda de cupos escolares para garantizar el derecho universal a la educación de calidad.

### *Relaciones de poder.*

El acto pedagógico en la escuela acude a las formas como sus actores se relacionan, principalmente porque educar tiene que ver necesariamente con el ejemplo, mediación imprescindible en la configuración de subjetividades e identidades y, al mismo tiempo, exigencia para superar el asunto meramente instruccional que conlleva el proceso de enseñanza aprendizaje. Las relaciones humanas se enmarcan en ejercicios de poder, ya sea para liberar o para dominar. Entendiendo que el poder no se tiene, sino que se ejerce. Por otro lado, si la educación es una mediación humana y técnica que ofrece las condiciones para ampliar las libertades y vivir mejor, necesariamente las relaciones de poder que los sujetos implicados implementan, no pueden ser de corte opresor, sino, por el contrario, deben ser de tipo liberador. Más aún, si reconocemos que nadie educa a nadie, sino que nos educamos en comunidad mediados por el mundo, como lo afirma Freire, tal praxis exige que quienes participan de las dinámicas escolares son, al mismo tiempo, educados y educadores ejerciendo su poder para ampliar sus libertades.

### *Educación en contexto.*

Los procesos de aprendizaje escolar resultan mucho más relevantes en la medida en que tienen que ver con la cotidianidad y los intereses de sus actores, asuntos estos que necesariamente se dan en un contexto específico. Asumir el contexto de los alumnos (no exclusivamente, si prioritariamente, pues también se encuentra el de los maestros), en los procesos educativos de la escuela, tarea bastante relegada hasta ahora, mínimamente exige: (1) conocer las condiciones concretas de la realidad objetiva que posibilitan y/o desafían el desarrollo de las capacidades de los estudiantes y sus familias, (2) determinar su incidencia en el diario vivir de ellos y, de manera particular, en los procesos de enseñanza aprendizaje de los alumnos, (3) diseñar y desarrollar contenidos que emergen prioritariamente de la realidad

histórica de los territorios e (4) incidir pedagógicamente en la transformación del contexto mismo para reducir las brechas sociales en la localidad.

*Pedagogía amorosa.*

El proceso educativo resulta mucho más contundente, entre quienes lo llevan a cabo, en la medida en que se desarrolla en un ambiente signado por la circulación de afecto. Si ayer se podía decir con tranquilidad *la letra con sangre entra* (actualmente una abominación), hoy nos resulta común reconocer que la amorosidad con la que se lleva adelante cualquier proceso de enseñanza aprendizaje resulta imprescindible. Más aún, las investigaciones muestran que los niños nacidos en condiciones económicas precarias, pero con acompañamientos pedagógicos amorosos muy pronto transforman su realidad. De ahí la necesidad de entablar relaciones de confianza, de respeto, de valoración... a través de los procesos desarrollados en la escuela.

## 1.2. Misión

Contribuir en la garantía de la educación de las niñas, niños, adolescentes, jóvenes y adultos de la localidad y en el avance de la calidad pedagógica de los colegios.

## 1.3. Visión

El conjunto de los colegios de la localidad se constituye, en el distrito, en un referente educativo diverso.

## 1.4. Objetivos Generales

Garantizar el acceso al mayor número posible de niñas, niños, adolescentes, jóvenes y adultos al sistema educativo de la localidad, para que se beneficien de la oferta educativa de los colegios.

Promover mejores relaciones entre los servidores públicos de los colegios de la localidad, para fortalecer su propio bienestar y los procesos pedagógicos y administrativos.

## 2. DIAGNÓSTICO

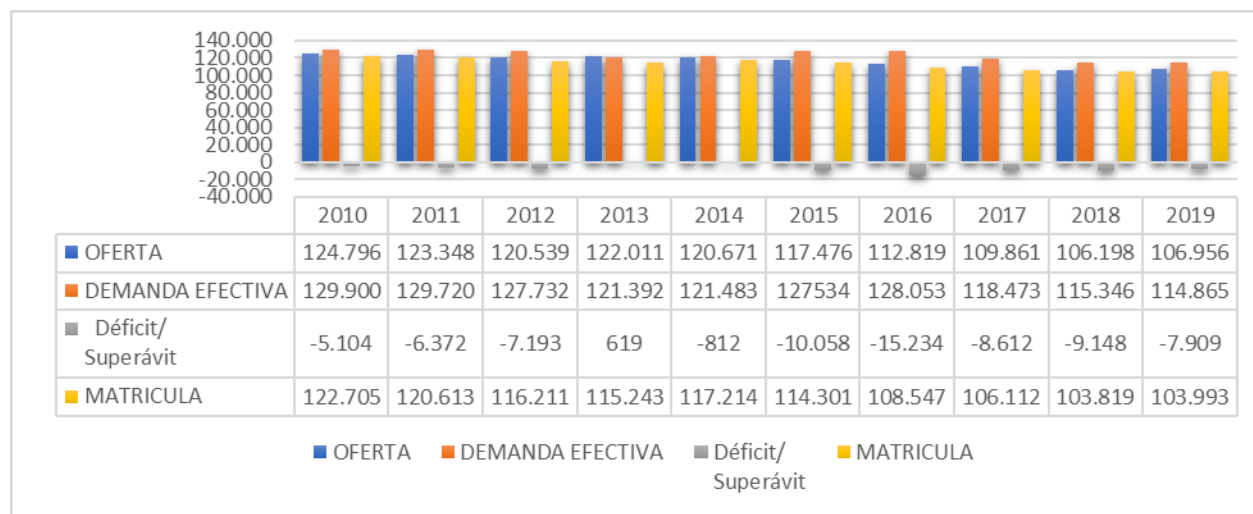
Si bien pueden ser múltiples los asuntos por abordar en este diagnóstico, mucho más cuando nos hallamos frente a una localidad muy compleja, los aquí abordados se centran en: uno que resulta una deuda histórica, como es la cobertura, otro, el relacionado con el contexto, fundamental a la hora de pensar la educación y el tercero, tiene que ver con la convivencia y la seguridad en la localidad, pues viene siendo un factor que afecta notablemente los procesos educativos.

### 2.1. Cobertura y equipamiento

Una vez analizados los Boletines Estadísticos Anuales<sup>1</sup> emitidos por la Secretaría de Educación Distrital entre el año 2010 y 2019, en los cuales se refleja el comportamiento de la demanda educativa del sector oficial vs la oferta de cupos, tanto en los colegios distritales, así como en administración y en matrícula contratada, en los últimos 10 años, en la Localidad, se establece que para el año 2013 fue mayor la oferta que la demanda y se presentó un superávit de 619 cupos. Asunto excepcional en Bosa. Sin embargo, para el año 2015 el déficit aumenta a 10.058 cupos y para el año 2016 se presenta el mayor déficit en los 10 años en mención con 15.234 cupos.

La figura 1 revela el comportamiento de la oferta, la demanda, el déficit y/o superávit, de la Localidad de Bosa a lo largo de 10 años (2010 – 2019).

Figura 1. Histórico Oferta – Demanda Localidad Bosa



Fuente: elaboración a partir de los boletines 2009 – 2019 emitidos por la Secretaría de Educación Distrital.

A la luz del documento de Estudio de Insuficiencia Educativa de Bogotá del año 2019, es posible confirmar que la localidad de Bosa concentra una alta población

<sup>1</sup> [https://www.educacionbogota.edu.co/portal\\_institucional/conoce-nuestras-cifras#2](https://www.educacionbogota.edu.co/portal_institucional/conoce-nuestras-cifras#2)

en edad escolar (3 a 16 años) y los cupos ofertados no logran atender la demanda, pues para el año 2019, son 7.909 personas que no lograron matricularse en una institución educativa distrital.

#### *Estudiantes fuera de la localidad.*

Los estudiantes que no encuentran cupo en los colegios distritales de la localidad de Bosa y dado que se debe garantizar el derecho a la educación, deben ser remitidos a aquellas localidades que los ofertan: actualmente, 12.292 estudiantes con domicilio en Bosa asisten a colegios Distritales de otras localidades<sup>2</sup>, predominando Kennedy con 64.3% de los estudiantes, Puente Aranda con 18.1%, Rafael Uribe Uribe con 6.2%, Tunjuelito con el 2.8% y un porcentaje menor en las demás localidades. Cabe anotar que en tales casos los estudiantes pueden ser beneficiados con rutas escolares o subsidio de transporte. A partir del corte oficial del mes de Julio del 2020, se establece que 1.458 estudiantes cuentan con ruta escolar y 1.660 con subsidio de transporte.

#### *Estudiantes que necesitan trasladarse al interior de la localidad.*

También se presenta la modalidad de estudiantes que, viviendo al interior de la localidad, pero dada la distancia del colegio, solicitan apoyo de movilidad. 13.599 personas solicitaron la línea de movilidad escolar para la vigencia 2020<sup>3</sup> y se otorgó el beneficio, en las diferentes modalidades, como se refleja a continuación, cuando el colegio está en Bosa<sup>4</sup>:

<b>Modalidad</b>	<b>Beneficiados</b>
<b>Al Colegio en Bici</b>	372
<b>Ciempis</b>	169
<b>Rutas Escolares</b>	3125
<b>Subsidio de Transporte</b>	2231
<b>Total general</b>	<b>5897</b>

#### *Cobertura educativa en una localidad en expansión<sup>5</sup>*

Los siguientes tres planes parciales, revelan la expansión que en los próximos años sufrirá la localidad.

---

<sup>2</sup> Sistema Integrado de Matricula (SIMAT), corte a 31 de marzo de 2020.

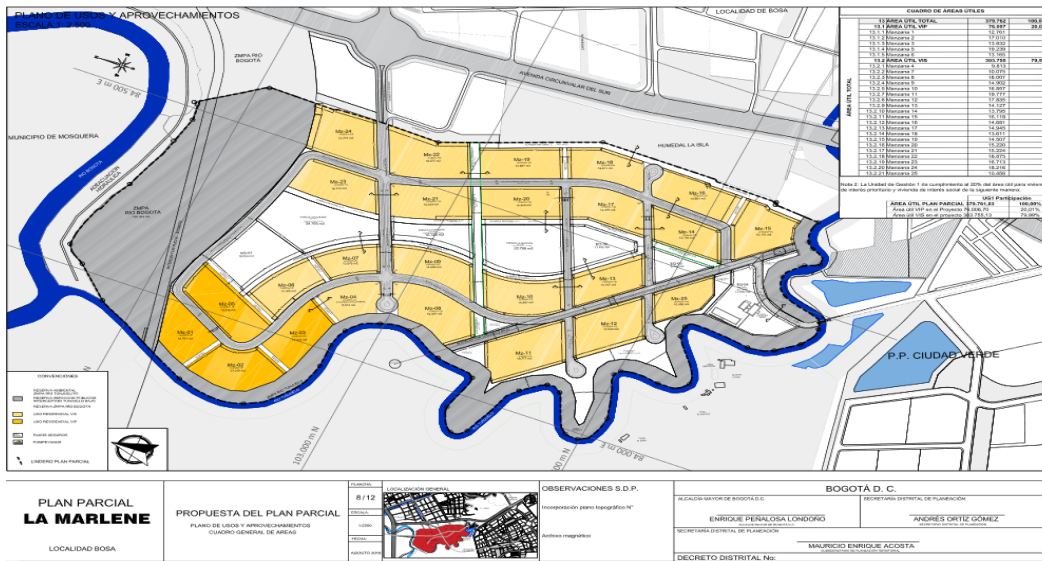
<sup>3</sup> Tomado de Reporte diario del Plan de Movilidad Escolar - PME y filtrado por Localidad de Residencia = BOSA

<sup>4</sup> Tomado del corte oficial mes Julio 2020.

<sup>5</sup> Los datos aquí referenciados observan como base un informe de Germán Bernal, Edil de la localidad en la presente vigencia 2020-2023.



*El primero denominado La Marlene.*

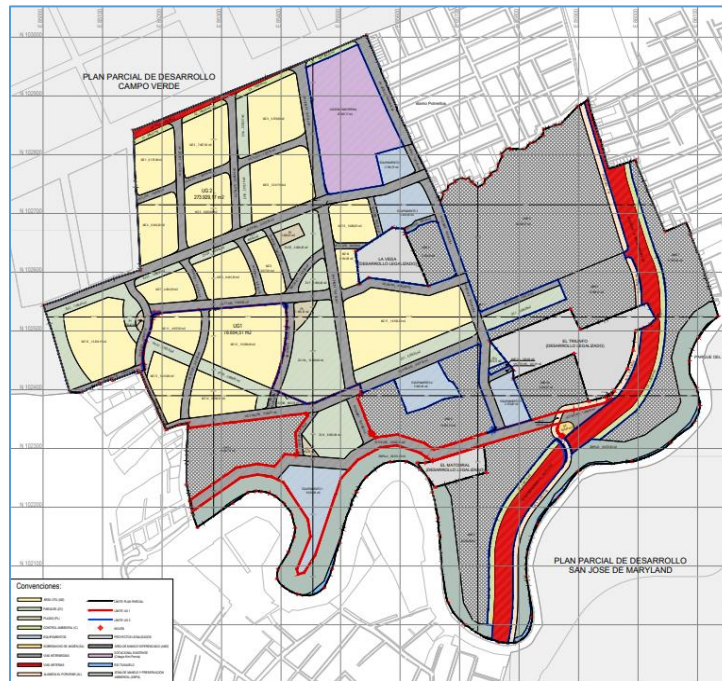


El proyecto Plan parcial la Marlene destinado a la construcción de conjuntos residenciales multifamiliares: 5 de ellas están destinadas a vivienda de interés prioritario (V.I.P) y 20 a vivienda de interés social (V.I.S). Se proyectan un total de 3.058 viviendas V.I.P y 13.081 viviendas V.I.S aproximadamente, para aproximadamente 50.000 personas.

*El segundo, denominado Bosa 37, plantea un desarrollo de 13 manzanas para uso residencial, 4 de ellas para viviendas de interés prioritario, 8 manzanas para vivienda de interés social (VIS), y una manzana tanto con VIS como VIP. Se proyectada la construcción de 15.415 viviendas, para un promedio de 50.000 personas.*



*El tercero, denominado Edén – Descanso.* Este Plan parcial contará con más de 6.000 unidades de vivienda que en proyección contará con más de 18.000 habitantes.



Significa, en términos muy generales, que cerca de 120.000 personas incrementarán su estadía en la localidad, durante los próximos años, con una consecuencia determinante en el sector de la educación. Pues sí al día de hoy se presenta un déficit de cerca de 8 mil cupos escolares, el asunto de la cobertura se presenta mucho más retador para la SED en el mediano plazo.

#### *Colegios en construcción.*

Actualmente en la localidad se adelantan cinco proyectos de colegios nuevos, tres ya con matrícula: Colegio de la Bici, Laurel de Cera y Parques de Bogotá y, dos, Encenillos y la Palestina, en proceso inicial de construcción. Además, dos jardines en construcción El Porvenir IV y VII, los dos con matrícula. En ejecución de diseño se encuentran los predios: Plaza Logística e Indusel.

Lo anterior revela que la oferta para atender la demanda de cupos resulta muy inferior (tal vez no llegue a los 5 mil cupos nuevos), asunto que se agrava con las construcciones de vivienda de los planes parciales antes citados.

#### *Sedes arrendadas.*

Bosa cuenta con cerca de 13 sedes en arriendo de forma transitoria, en donde se albergan aproximadamente 10 mil estudiantes. Tales arrendamientos se encuentran en el contexto de una localidad con un equipamiento escolar que no siempre corresponde en sus inicios a colegios, sino más bien a casas de familia que se

fueron transformando por las exigencias de dar educación a sus pobladores, pero que hoy exigen terminar su transitoriedad.

#### *Mejoramiento de instalaciones.*

El Plan de desarrollo vigente prevé la intervención del 100% de las instalaciones educativas en el periodo de cuatro años, asunto que permitirá mejores condiciones educativas, pero en ningún caso atención a la demanda de nuevos cupos.

#### *Conclusiones.*

El déficit de cupos en la localidad obedece a una situación histórica por resolver y al parecer, si no hay una política decidida que lleve a la construcción de colegios, por ahora en doble jornada, la cobertura será una deuda permanente con la ciudadanía. Más aún, los arriendos que comenzaron de forma transitoria deberán preservarse, pues no se encuentran condiciones de cobertura para albergar la demanda de cupos.

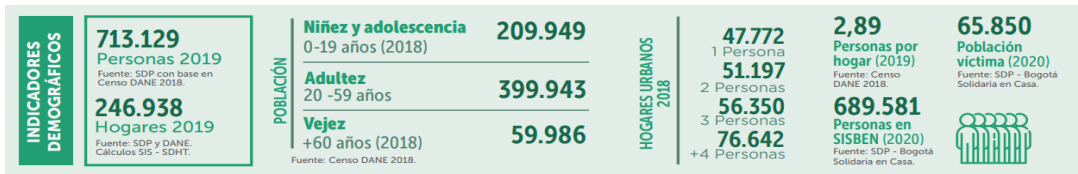
## 2.2. Contexto

El documento de Caracterización del Sector Educativo 2019 - 2020 emitido en el mes de marzo por la Secretaría de Educación del Distrito<sup>6</sup> refleja que el mayor porcentaje de estudiantes matriculados en la localidad pertenecen al estrato 2 (68.6%) y 15.2% al 1. Atiende a que en la localidad de Bosa predomina el estrato socioeconómico 2 como se detalla en la figura 2 y 3, relacionadas a continuación:

*Figura 1. Indicadores demográficos y urbanos*

---

<sup>6</sup> Caracterización del Sector Educativo 2019 -2020 emitido en el mes de marzo por la Secretaría de Educación del Distrito pag.31



**Predios residenciales por estrato**

Estrato 1	15,4%
Estrato 2	82,4%
Estrato 3	2,1%
Estrato 4	-
Estrato 5	-
Estrato 6	-
<b>Total predios residenciales</b>	<b>147.287</b>

Fuente: UAECO.

**Parques**

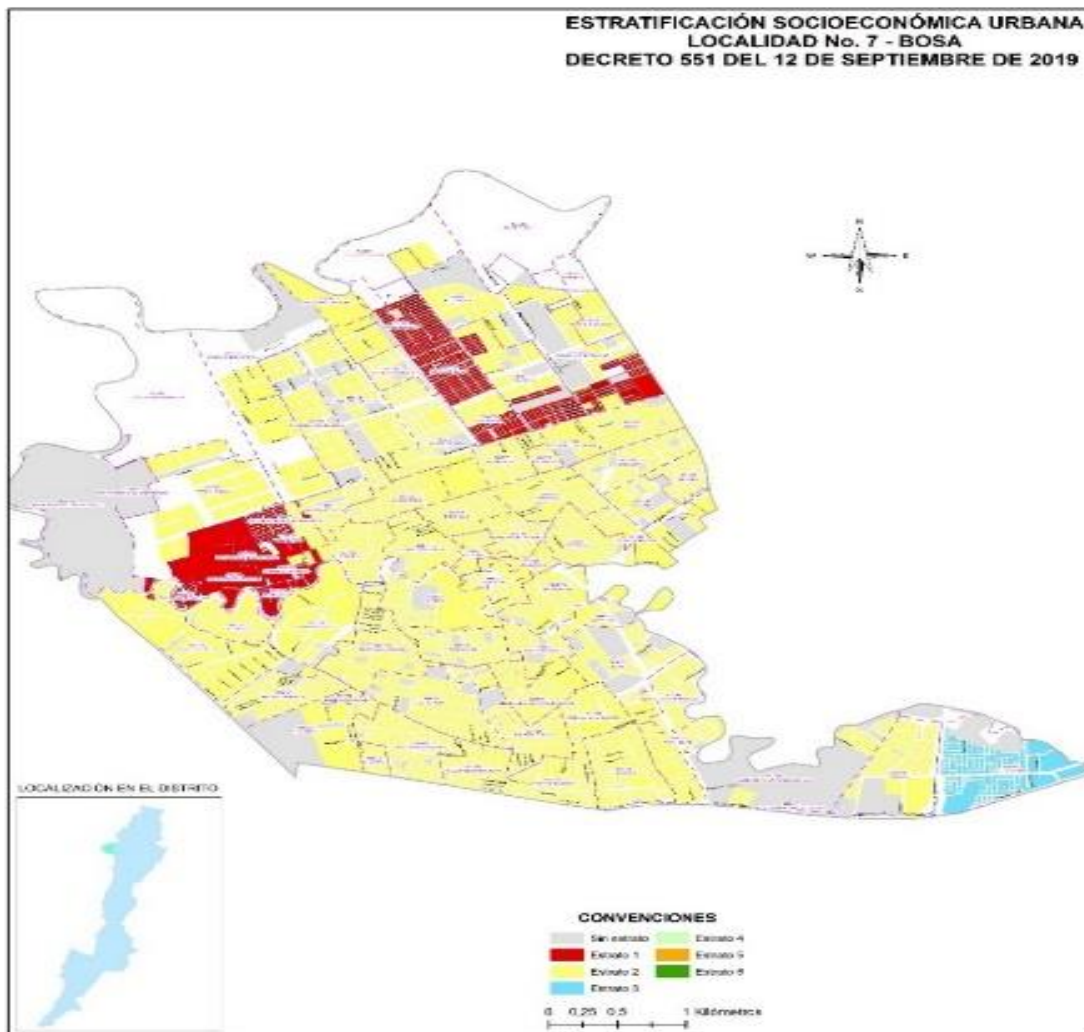
Tipo de parque	Número	Área
Zonal	7	14 ha
Vecinal	112	51 ha
Bolsillo	86	4,73 ha
Metropolitano y regional	3	43 ha
<b>Área total</b>	<b>112 ha</b>	

Fuente: SDP.



Fuente: Boletín Hábitat en cifras 2020

Figura 3. Estratificación socioeconómica Localidad 07 – Bosa



Fuente: Tomado de <http://www.sdp.gov.co/gestion-estudios-estrategicos/estratificacion/estratificacion-por-localidad>

A partir de las figuras anteriores, se establece que en la localidad la población mayoritaria se encuentra entre 20 y 59 años de edad, los hogares se hallan constituidos en un alto porcentaje por 4 personas; lo dicho unido a la información registrada en la Encuesta Multipropósito, evidencia: los hogares son nucleares<sup>7</sup>, además, para los años 2014 y 2017 fue la localidad con el mayor crecimiento poblacional, cuyo asentamiento se reflejó en sus zonas periféricas<sup>8</sup>, en un 82.4% los predios corresponden al estrato 2 y el 51.5 % del total de la población vive en arriendo.

#### Otros indicadores del contexto local.

La siguiente gráfica muestra los indicadores económicos, déficit habitacional y calidad de vida de la localidad de Bosa con información oficial de los años 2017 y 2018.

Figura 4. Indicadores económicos, déficit habitacional y de calidad de vida



Fuente: Boletín Hábitat en cifras 2020

A partir de esta figura 4, se identifica que en la localidad un porcentaje alto (69.1%) de la población cuenta con un ingreso entre 1 y 4 salarios mínimos legales vigentes.

Adicionalmente, con la información registrada en la Encuesta Multipropósito del año 2017 se establece que el porcentaje de viviendas en déficit para el año 2014 era de 7.5% y para el año 2017 del 3,8%, disminuyendo en un 3.7%.

Cabe aclarar que las viviendas cuentan con un acceso a servicios públicos de acueducto, alcantarillado, recolección de basuras, energía eléctrica y gas natural en un porcentaje cercano al 100%<sup>9</sup>.

#### Índices de empleo.

De acuerdo con la información de la Encuesta Multipropósito del año 2017, la localidad de Bosa se ubica en el sexto lugar en Bogotá con un 5.3% de personas con incidencia de pobreza multidimensional.

<sup>7</sup> Idem pag. 62

<sup>8</sup> Encuesta Multipropósito – Bogotá Región pag.41 - 42

<sup>9</sup> Idem pag. 113

En cuanto a los índices, se retoma la información del Boletín Estadístico de “Dinámica Empresarial de Bogotá – Segundo trimestre 2019:

*Impacto de la covid-19 en la localidad.*

A pesar de las diferentes estrategia y medidas generadas tanto en el nivel nacional como en el distrital, la COVID-19 en la localidad de Bosa, con una población aproximada de 713.129 habitantes, según el censo del Departamento Administrativo Nacional de Estadística - DANE 2018, ha dejado a 31 de agosto del 2020, 17.874 casos positivos y 417 muertes, equivalente al 2.5% y 0.05% de la población, respectivamente.

Con relación al impacto de la pandemia en las dinámicas escolares, entre otras tiene que ver con que, a junio del año 2020, el número de estudiantes que no reportaban asistencia a la estrategia aprende en casa, era de 4.935, y a septiembre del mismo fue de 3.425. Significa, que cerca de 1.500 se reincorporaron a las actividades escolares; si bien las cifras muestran que todavía falta un buen número por asistir, también que poco a poco tanto maestros, como padres de familia y estudiantes van encontrando alternativas para que estos últimos retornen a sus clases.

Por otro lado, desde el nivel central de la SED se ha propuesto la reapertura gradual, progresiva y segura (RGPS), tanto de los estudiantes como de los maestros. Asunto que, para finales del año 2020, tres colegios administrados, uno privado y otro distrital han decidido hacerlo de forma voluntaria. Entre otros objetivos se busca que con grupos reducidos de estudiantes terminen sus estudios técnicos, accedan a equipos de cómputo y conectividad, continúen su relacionamiento de forma presencial y sopesar el posible comportamiento, tanto de los adultos como de los menores ante una eventual reapertura el próximo año.

*Etnias presentes en la localidad.*

Los datos escritos académicos sobre los grupos étnicos en la localidad son prácticamente nulos. De acuerdo con el documento Grupos Étnicos en el Territorio, emitido por el Instituto de Investigación Educativa y el Desarrollo Pedagógico – IDEP de octubre de 2019, se establece que en la localidad de Bosa la participación de la población indígena con respecto a la población total se estima en el 0.38%<sup>10</sup>, mayormente mujeres y jóvenes, su lengua fue la chibcha, aunque actualmente no hay ninguno de ellos que la hable de forma cotidiana<sup>11</sup>. En el año 1992 se conforma el Cabildo indígena Muisca (mhysga)<sup>12</sup>, reconocido por el Ministerio del Interior y de Justicia, el 17 de septiembre de 1999, según oficio 4047, y se halla organizado por el Consejo de mayores, autoridades tradicionales, consejo de educación, consejo

---

<sup>10</sup> [https://es.wikipedia.org/wiki/Bosa\\_\(Bogot%C3%A1\)](https://es.wikipedia.org/wiki/Bosa_(Bogot%C3%A1))

<sup>11</sup> Caracterización de los pueblos indígenas de Colombia – Dirección de Poblaciones “Muisca los hijos de Bachue”.

<sup>12</sup> Plan de Vida de la comunidad indígena Muisca de Bosa “Palabra que cuida y protege la semilla” febrero 2020. Pág. 45

de cultura, consejo de territorio, consejo de salud, consejo de gobierno, secretaría y tesorería.

Otro grupo étnico que sobresale en la localidad es el afrocolombiano, cuya presencia, principalmente por el desplazamiento que se da en el país, si bien se concentra en determinados lugares, también se extiende por todas las UPZs. Resulta evidente, que buena parte de ellos han nacido en el territorio de Bosa.

Los aportes que hacen en lo local, con tinte notable de las mujeres, se deja ver en los esfuerzos porque exista una etnoeducación que desarrolle lo propio de su cultura, la recuperación de la memoria, el reconocimiento de sus tradiciones, la defensa de las víctimas, la lucha por los derechos que se las han negado históricamente. Cada vez crece su organización entorno a comités, consejos y redes propios, por los que su incidencia en los espacios de participación resulta relevante.

La semana de la Afrocolombianidad, que se desarrolla entorno al 21 de mayo, si bien es del orden distrital, en la localidad tiene un acento especial, pues las diversas y ricas expresiones Afro son evidentes por su postura radical ante la discriminación de la que son objeto, de forma particular las mujeres.

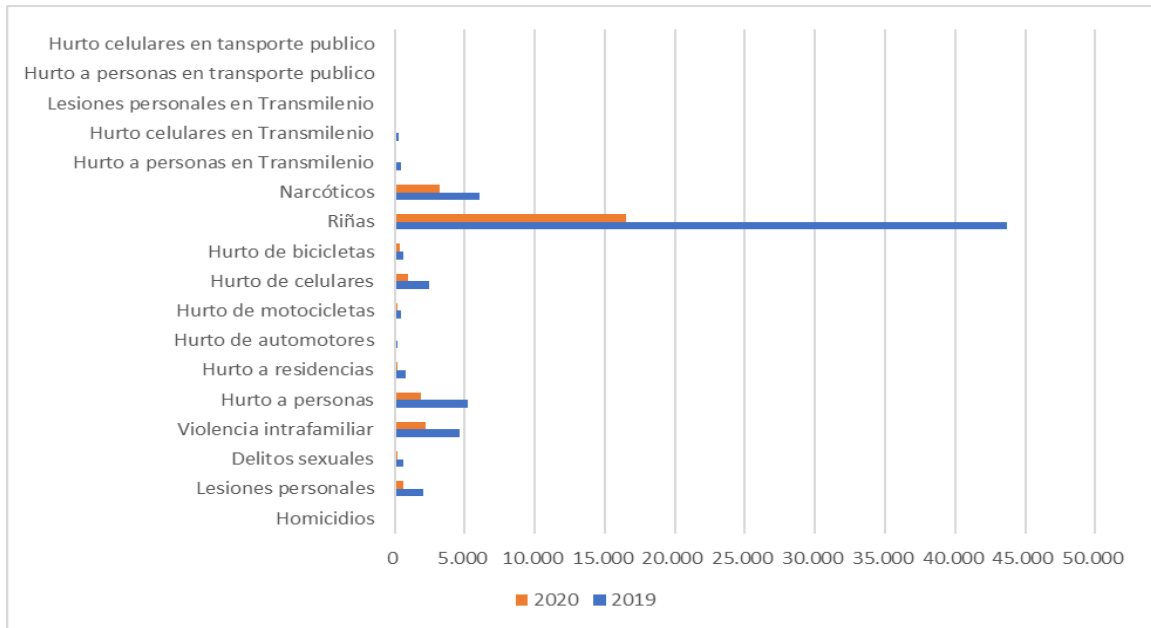
### 2.3. Convivencia y Seguridad

Cada vez resulta más evidente la importancia que tiene en los procesos educativos, lo relacionado con los niveles de convivencia y seguridad que experimentan quienes se hallan expuestos a los procesos escolares.

#### *Índices de violencia en la localidad.*

Los índices de violencia reportados por la Secretaria de Convivencia y Justicia, en los boletines mensuales sobre indicadores de Seguridad y Convivencia en la localidad para el periodo 2019-2020, revelan de forma predominante: riñas, narcóticos, hurto a personas, violencia intrafamiliar y hurto de celulares, como se muestra en la siguiente figura:

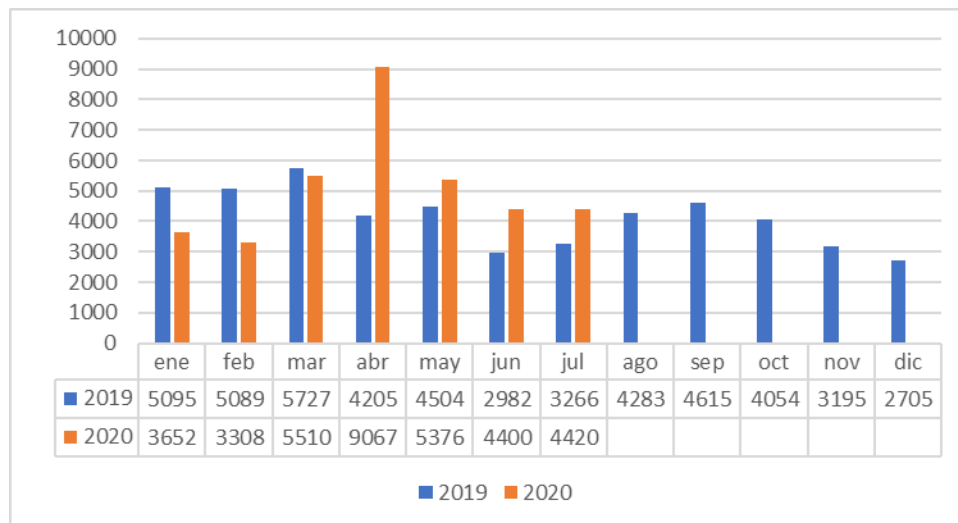
*Figura 5. Comportamiento 2019 – 2020 Indicadores de Seguridad y Convivencia*



Fuente: Construcción a partir de los boletines mensuales de indicadores de Seguridad y Convivencia en la localidad de Bosa – Enero a julio 2020.

Además, la siguiente figura permite establecer el comportamiento de los comparendos por mes, donde se evidencia que el mayor número se realizó en el mes de abril de 2020. Adicionalmente, al comparar los meses entre enero y junio 2019 y 2020, se aumentó en 4.865 comparendos para el año 2020.

Figura 6. Comparendos por mes 2019 – 2020



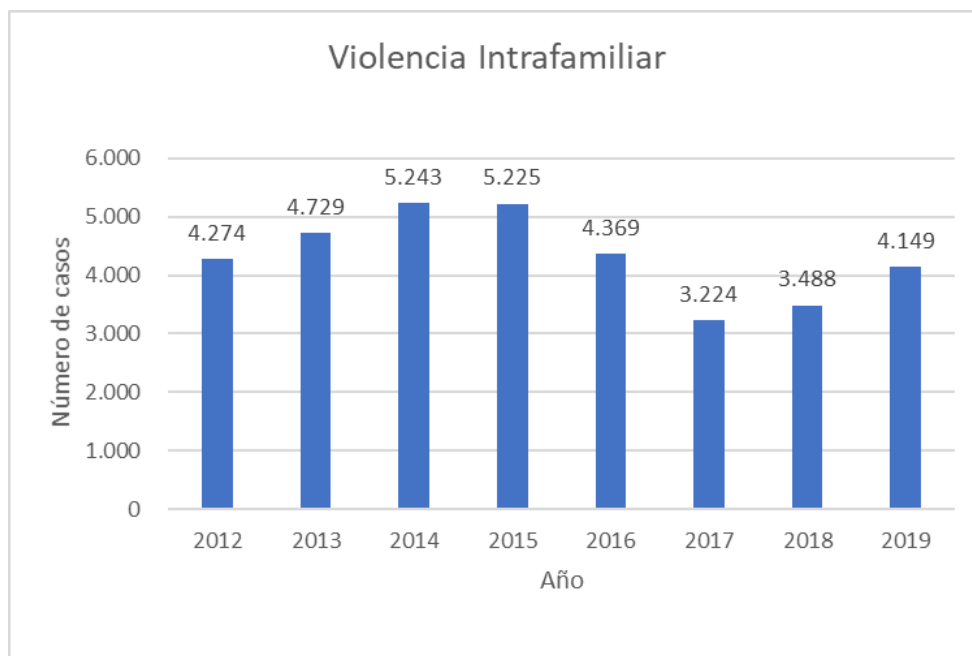


De otra parte, el dato histórico de casos de violencia intrafamiliar reportados en un periodo de ocho años, tomado del Observatorio de Salud de Bogotá<sup>13</sup>, muestra que en el año 2014 la violencia intrafamiliar en sus diversas expresiones (física, económica, emocional, abandono y negligencia) presentó el pico más alto en los últimos 8 años y el año 2017 el menor.

*Violencia Intrafamiliar.*

La siguiente figura muestra el número de casos reportados en la Localidad como violencia intrafamiliar en un periodo de ocho años (2012 – 2019).

*Figura 7. Violencia intrafamiliar*



Fuente: Secretaría Distrital de Salud. Observatorio de Salud de Bogotá-SaluData. Disponible en <http://saludata.saludcapital.gov.co/osb/>

Para el caso del año 2019 los 4.149 casos reportados ante el subsistema de vigilancia de violencia intrafamiliar, maltrato infantil y violencia sexual corresponden al 12.6% del total de los casos reportados en Bogotá, ubicándose la localidad de Bosa en tercer lugar.

De otra parte, en la Encuesta Multipropósito del año 2017 se establece que en la localidad de Bosa el porcentaje de viviendas con problemas de seguridad ciudadana pasó del 78,2% en el año 2014 a 74.9 en 2017<sup>14</sup>, teniendo una disminución de 3.3%.

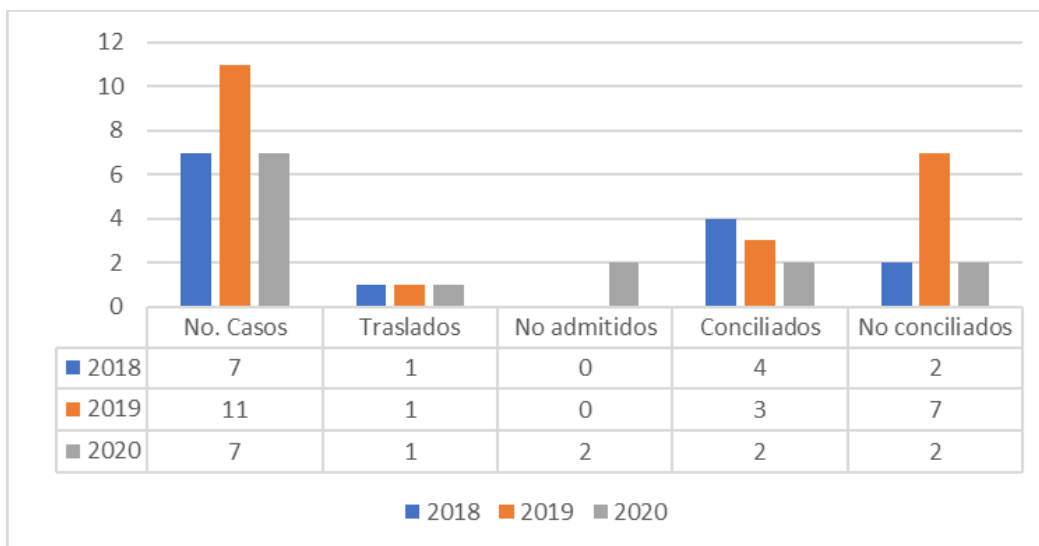
<sup>13</sup> Secretaría Distrital de Salud. Observatorio de Salud de Bogotá-SaluData. Disponible en <http://saludata.saludcapital.gov.co/osb/>.

<sup>14</sup> Encuesta Multipropósito – Bogotá Región pág. 97

### *Comité de Convivencia y Conciliación Laboral en el sistema educativo de la localidad.*

Con relación al tema de Convivencia y Conciliación Laboral en la localidad de Bosa, el comité creado para este fin ha reportado entre los años 2018 y 2020 la siguiente información:

*Figura 8. Casos Comité de Convivencia y Conciliación Laboral (2018 – 2020)*



Fuente: Dirección Local Bosa, corte agosto 2020.

De acuerdo con la Figura 8, que refleja los casos recibidos por el Comité de Convivencia y Conciliación Laboral entre los años 2018 y 2020, se establece que, en el año 2019 fueron radicados y no conciliados el mayor número de casos de los tres años referenciados.

Cabe aclarar que los procesos no conciliados se remiten a la dependencia de Control Interno Disciplinario de la SED y a la Procuraduría, entes responsables del seguimiento de los casos.

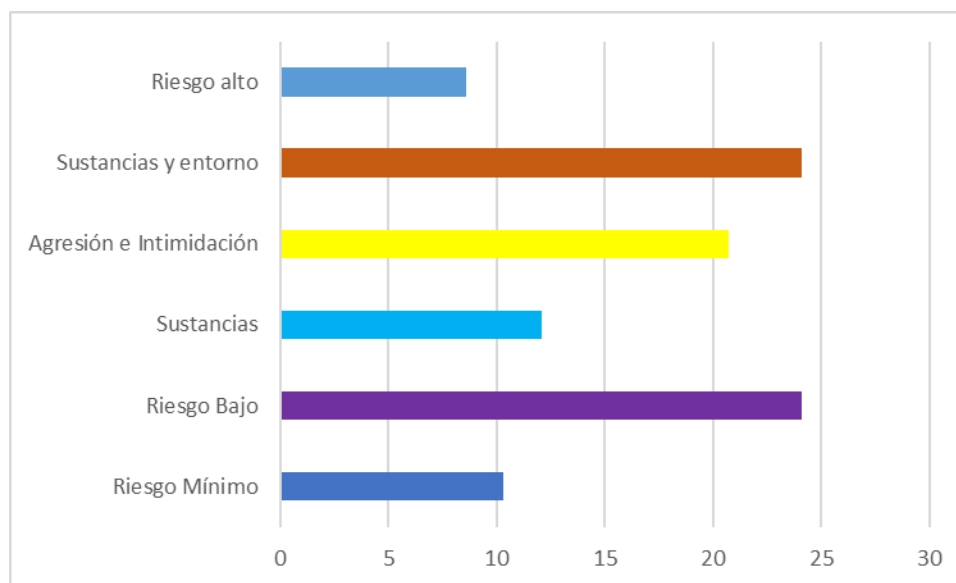
Con relación a los casos de presunto acoso sexual en los colegios por parte de los funcionarios de la SED en la localidad, para el año 2019 se recibió uno, el cual no era competencia del comité de conciliación y posteriormente, la presunta víctima desistió del proceso. Para el año 2020 no se ha recibido ninguno.

### *Clima Escolar<sup>15</sup>*

Para el caso de la localidad de Bosa, se pueden destacar perfiles de riesgo representativos para el clima escolar, como lo expresa la siguiente figura.

<sup>15</sup> <https://repositoriosed.educacionbogota.edu.co/bitstream/001/833/1/Perfiles%20de%20Riesgo%20-%20Clima%20escolar.pdf>

Figura 9. Perfiles de riesgo localidad Bosa



Fuente: construcción a partir del documento: Notas técnicas resultados: Aproximaciones ecológicas al clima escolar en Bogotá: perfiles de riesgo, asociaciones con desempeño escolar y entornos escolares.

A continuación, se detallan algunos resultados.

Nivel micro contextual: que se puede identificar con el colegio y el aula en particular. En este contexto los niveles de riesgo se observan del 100%, un riesgo mínimo (10,3) y un riesgo bajo (24,1). En conjunto constituyen un 34,3% de riesgo, indicando de este modo, que el colegio y el aula son espacios privilegiados para la convivencia y el buen trato en la localidad, pues en ellos se presentan menores índices de discriminación, agresión, drogas, armas y matoneo dado que se promueven el respeto y la sensibilidad frente a los pares y la cultura, se disminuyen los eventos disruptivos de las relaciones, se generan mayor favorabilidad en las relaciones entre profesores y estudiantes, la orientación formativas se dirige hacia el logro de vida del estudiante, se reconoce la valoración de la diversidad, y se garantizan mayores condiciones de seguridad.

Nivel meso contextual: corresponde con las características de los entornos alrededor de la escuela. Para el caso de los colegios de Bosa se identifica con condiciones de consumo de sustancias psicoactivas con un 12,1 % y de agresión e intimidación en un 20,7 %. Sumados representan 32,8%, lo cual significa que en dicho contexto los estudiantes están sumamente expuestos a amenazas que pueden causarles daño y que disminuyen en forma alarmante su desenvolvimiento social y cultural.

Nivel exo-contextual: referido a la dinámica de inseguridad y violencia que circula localmente, dado que para niños y jóvenes representan los espacios de mayor agresividad y donde la construcción de sus percepciones y del aprendizaje están en contravía de sus vidas. El consumo de sustancias psicoactivas, discriminación,

armas, matoneo se constituyen en el 24,1 % de los riesgos y el riesgo alto 8, 6%, que representan el 32,6% del total, con lo cual se puede inferir que requiere de una intervención de política pública contundente.

Resulta interesante resaltar que la localidad, en el ámbito de la resiliencia social cuenta con un importante capital de organizaciones sociales. Existen entre 11 y 160 tipos de organizaciones comprometidas con los desempeños escolares y entornos escolares afirmativos, lo cual significa que la creación de alianzas estratégicas con ellas, puede constituirse en una importante iniciativa para generar entornos protectores y potenciadores de las capacidades de niños, niñas, adolescentes y jóvenes.

### 3. PROGRAMAS, SUBPROGRAMAS E INDICADORES

La Dirección Local de Educación de Bosa, atendiendo al Plan de Desarrollo Distrital 2020 – 2024 *Un nuevo contrato social y ambiental para el siglo XXI* y al Plan Sectorial de Educación, así como al diagnóstico y a los compromisos estratégicos armonizó un plan de acción que se traduce en cinco programas con sus respectivos subprogramas, metas e indicadores, así:

PROGRAMAS	SUBPROGRAMAS
Programa 1. Educación Inicial: Bases sólidas para la vida	1.Educación Inicial
Programa 2. Educación para todos y todas: acceso y permanencia con equidad y énfasis en educación rural	1.Movilidad Escolar
	2.Vida Saludable
	3.Alimentación Escolar
	4.Funcionamiento de los Colegios Públicos
	5.Plan de Infraestructura Educativa
	7.Permanencia Escolar
	8.Bienestar Integral
	9.Acceso y Conectividad
	Programa 3. Formación integral: más y mejor tiempo en los colegios
2.Jornada completa	
3.Jornada Única	
Programa 4. Transformación pedagógica y mejoramiento de la gestión educativa. Es con los maestros y maestras.	1.Formación Docente
	2.Calidad educativa
	3.Misión de Educadores y Sabiduría Ciudadana
	4.Gestión Integral
	5. Sistema de Alianzas Sector Público y Sector Privado

	6.Fortalecimiento de la Segunda Lengua
Programa 5. Jóvenes con capacidades: proyecto de vida para la ciudadanía, la innovación y el trabajo del siglo XXI	1.Más Cupos en Educación Superior 3.Educación Media
Metas Intersectoriales	1.Entornos Escolares
	2.Gobierno Abierto
	3.Prevenición y Atención de Maternidad Temprana
	4.Educación Socioemocional, Ciudadana y de Construcción Territorios de Paz
	5.Educación Ambiental
	6.Escuelas de Padres, Madres y Cuidadores Como Red de Aprendizaje y Práctica

La descripción puntual de estos programas y subprogramas se encuentran en la matriz del plan de acción local, especificando el qué, para qué, cómo, cuándo, dónde, quién, cuánto y su seguimiento. Información a la que se puede acceder a través del link

[https://internoredpedu-my.sharepoint.com/:u:/g/personal/cadel7\\_educacionbogota\\_edu\\_co/ETt-NqUBfkNOHlm-GGSaU3cBS5iudJzvvi8\\_SjBiyF46Q?e=UmdE42](https://internoredpedu-my.sharepoint.com/:u:/g/personal/cadel7_educacionbogota_edu_co/ETt-NqUBfkNOHlm-GGSaU3cBS5iudJzvvi8_SjBiyF46Q?e=UmdE42)

A modo de cierre

Los procesos educativos escolares en la localidad afectados notoria e históricamente por el déficit de cupos, al igual que condicionados por los índices de pobreza y los niveles de conflictividad de sus habitantes, se contrarrestan por la pujanza de su gente y una esperanza puesta en la educación, dos aspectos fundamentales a la hora de buscar cerrar las brechas sociales, económicas y culturales.

De ahí que este PEL asume el reto de: resolver la cobertura, acudir al poder (ser, hacer, convivir) de los actores escolares, ocuparse del contexto concreto en el que viven los agentes escolares y optar por una pedagogía que considera el amor como su base más fundamental.

En tal sentido, los 5 programas del plan del sector educativo distrital y otros de diversos sectores, se traducen en 26 subprogramas locales que, si bien la mayoría vienen brindando las condiciones necesarias para dinamizar la tarea de los colegios, otros buscan darle una mayor actualización a la apuesta que realizan los maestros para mantener la educación en primer lugar.

Sin lugar a dudas la pandemia está transformando las dinámicas escolares. Asuntos como las tecnologías, las comunicaciones, la virtualidad, lo sincrónico, lo asincrónico, así como el estrés, los miedos, las frustraciones, los aciertos, las esperanzas, ... (en no pocos casos exacerbados), vividos por los agentes educativos, quienes se ven afectados en grados muy diversos, nos exigen que, si bien los proyectos institucionales y este mismo plan sean un referente educativo importantes, nunca serán la camisa de fuerza por la que se debe transitar. Más si se tiene en cuenta que ante la incertidumbre en la que nos encontramos, pues, en el mundo entero no contamos con antecedentes próximos que nos permitan decidir de forma absoluta. En tal sentido, algunas de nuestras decisiones y acciones, resultan ser un buen aprendizaje para superar la crisis que nos ha correspondido enfrentar. Así, el PEL se constituye en un buen horizonte para seguir la tarea educativa en la localidad y de esta manera hacer de cada una de nuestras instituciones educativas un espacio propicio para desarrollar nuestra capacidades y libertades para vivir mejor.

## Bibliografía

Alcaldía Mayor de Bogotá. (2017). Encuesta Multipropósito - Principales Resultados Bogotá Región. Bogotá.

Alcaldía Mayor de Bogotá. (2019). Plan Parcial "Bosa 37". Bogotá.

Alcaldía Mayor de Bogotá D.C. (16 de marzo de 2015). Acta de posesión del Cabildo Indígena Muisca de Bosa. Bogotá, Colombia.

Betancourt, G. A. (2010). Promoción y Desarrollo de la jurisdicción especial indígena con cabildos indígenas de Bogotá. Criterio Jurídico Garantista, 15.

DANE. (2019). Covid - 19 Brechas de género en el mercado laboral.

Durán, C. A. (s.f.). Ser un muisca hoy. La identidad muisca como proyecto colectivo de organización política y cultural en la Localidad de Bosa (Bogotá D.C.).

Fedesarrollo. (julio de 2020). Fedesarrollo. Obtenido de [https://www.fedesarrollo.org.co/sites/default/files/DocumentosTrabajo/impacto\\_de\\_los\\_aislamientos\\_obligatorios\\_.pdf](https://www.fedesarrollo.org.co/sites/default/files/DocumentosTrabajo/impacto_de_los_aislamientos_obligatorios_.pdf)

Figuerola, I. (2016). Legislación marginal, desposesión indígena, civilización en proceso: Ecuador Colombia. Nómadas 45, 43 - 57. Obtenido de <http://www.scielo.org.co/pdf/noma/n45/n45a04.pdf>

Global Education Cluster. (s.f.). UNESCO. Obtenido de Regreso seguro a la escuela: Una guía para la práctica: <https://en.unesco.org/sites/default/files/regreso-seguro-a-la-escuela-guia-para-la-practica.pdf>

Instituto para la investigación educativa y el desarrollo pedagógico - IDEP. (2019). Documento grupos étnicos en el territorio. Bogotá.

Instituto para la Investigación Educativa y el Desarrollo Pedagógico. (2008). Muisca: Caminando por el sendero de la memoria educativa del territorio muisca de Bosa. Bogotá.

Ministerio de Cultura. (s.f.). Ministerio de Cultura. Obtenido de Caracterización de los Pueblos indígenas de Colombia - Muisca Los hijos de Bachue: <https://www.mincultura.gov.co/prensa/noticias/Documents/Poblaciones/PUEBLO%20MUISCA.pdf>

Ministerio de Educación Colombia - MEN. (junio de 2020). Ministerio de Educación. Obtenido de Lineamientos para la prestación del servicio de educación en casa y en presencialidad bajo el esquema de alternancia y la implementación de prácticas de bioseguridad en la comunidad educativa: [https://www.mineducacion.gov.co/1759/articles-399094\\_recurso\\_1.pdf](https://www.mineducacion.gov.co/1759/articles-399094_recurso_1.pdf)

Ministerio del interior. (29 de mayo de 2019). Acta consulta previa en la esapa de protocolización con el cabildo indígena Muisca de Bosa en el marco del proyecto "Plan parcial El Edén - El Descanso" de la Alcaldía Mayor de Bogotá D.C. Acta. Bogotá, Colombia.

Naciones Unidas. (19 de mayo de 2020). Colombia: Impacto Humanitario por el COVID - 19. Colombia: Naciones Unidas.

Observatorio de Desarrollo Económico. (2019). Observatorio de Desarrollo Económico.gov.co. Obtenido de [http://observatorio.desarrolloeconomico.gov.co/sites/default/files/files\\_articles/boletin\\_bosa.pdf](http://observatorio.desarrolloeconomico.gov.co/sites/default/files/files_articles/boletin_bosa.pdf)

Palma, M. F. (2014). Ley de origen entre los muisca de la comunidad de Bosa. Fundamentos para la construcción de un sistema de justicia propia indígena. Bogotá.

Secretaria de Educación. (2018). Notas Técnicas Resultados: Aproximaciones Ecológicas la Clima Escolar en Bogotá: perfiles de riesgo, asociaciones con desempeño escolar y entornos escolares. Bogotá.

Secretaria de Educación. (2018). Notas Técnicas Resultados - Aproximaciones ecológicas al clima escolar en Bogotá: perfiles de riesgo, asociaciones con desempeño escolar y entornos escolares. Obtenido de Repositorio Secretaria de Educación del Distrito - Bogotá: <https://repositoriosed.educacionbogota.edu.co/bitstream/001/833/1/Perfiles%20de%20Riesgo%20-%20Clima%20escolar.pdf>

Secretaria de Educación del Distrital. (2016). Caracterización sector educativo año 2016 Bosa Localidad 7. Bogotá.

Secretaria de Educación del Distrito. (2018). Caracterización sector educativo año 2018 Bosa Localidad 7. Bogotá.

Secretaria de Educación del Distrito. (2020). Caracterización sector educativo año 2019 Bosa Localidad 7. Bogotá.

Secretaria de Educación del Distrito. (2017). Caracterización sector educativo año 2017 Bosa Localidad 7. Bogotá.

Secretaria de Educación Distrital. (2010). Caracterización sector educativo año 2010 Bosa Localidad 7. Bogotá.



Secretaria de Educación Distrital. (2011). Caracterización sector educativo año 2011 Bosa Localidad 7. Bogotá.

Secretaria de Educación Distrital. (2012). Caracterización sector educativo año 2010 Bosa Localidad 7. Bogotá.

Secretaria de Educación Distrital. (2012). Caracterización sector educativo año 2012 Bosa Localidad 7. Bogotá.

Secretaria de Educación Distrital. (2015). Caracterización sector educativo año 2015 Bosa Localidad 7. Bogotá.

Secretaria de Educación Distrital. (s.f.). Caracterización sector educativo año 2014 Bosa Localidad 7. Bogotá.

Secretaria de Gobierno. (2020). Plan de vida de la comunidad indígena Muisca de Bosa "Palabra que cuida y protege la semilla". Bogotá.

Secretaria de Integración Social. (2015). Proyecto 730 "Alimentando capacidades" Canasta alimentaria comunidades indígenas. Bogotá.

Secretaria del Hábitat. (2020). Secretaria del Hábitat. Obtenido de <https://ovdc-5c280b.ingress-alpha.easywp.com/wp-content/uploads/2020/08/Bosa.pdf>

Secretaria Distrital de Planeación. (s.f.). Secretaria Distrital de Planeación. Obtenido de Caracterización de la Población indígena que reside en el Distrito Capital según censo de población 2005: [http://www.sdp.gov.co/sites/default/files/2005\\_caracte\\_censo.pdf](http://www.sdp.gov.co/sites/default/files/2005_caracte_censo.pdf)

Secretaría de Educación Distrital. (2013). Caracterización sector educativo año 2013 Bosa Localidad 7. Bogotá.

UNESCO. (s.f.). UNESCO. Obtenido de Marco para la reapertura de escuelas: [https://unesdoc.unesco.org/ark:/48223/pf0000373348\\_spa](https://unesdoc.unesco.org/ark:/48223/pf0000373348_spa)

UNICEF. (2020). UNICEF. Obtenido de Notas de orientación sobre la reapertura de escuela en el contexto de COVID-19 para los ministerios de educación en América Latina y el Caribe: <https://www.unicef.org/lac/media/14701/file>

Universidad del Rosario. (2020). Laboratorio Universidad del Rosario. Obtenido de <https://www.labourosario.com/post/covid-19-y-patronos-de-actividad-laboral-y-salud-mental>